



RejNET

Centralne Repozytorium Elektronicznych Wypisów Aktów Notarialnych

PODSTAWY PRAWNE ORAZ WYBRANE ASPEKTY PRAKTYCZNE



PODSTAWY PRAWNE

Na podstawie **nowelizacji ustawy Prawo o notariacie** wynikającej z ustawy o zmianie ustawy o Krajowym Rejestrze Sądowym oraz niektórych innych ustaw, **od 9 kwietnia br.** rozpoczyna funkcjonowanie Centralne Repozytorium Elektronicznych Wypisów Aktów Notarialnych.

Warunki funkcjonowania Repozytorium określają:

- Ustawa z dnia 26 stycznia 2018 r. o zmianie ustawy o Krajowym Rejestrze Sądowym oraz niektórych innych ustaw (Dz.U. 2018 poz. 398).
- Rozporządzenie Ministra Sprawiedliwości z dnia 2018 r. w sprawie sposobu sporządzenia elektronicznego wypisu i wyciągu z aktu notarialnego, warunków organizacyjno-technicznych ich umieszczania przez notariuszy w Repozytorium, ich przechowywania, a także trybu informowania Ministra Sprawiedliwości i innych podmiotów o ewentualnych przerwach w dostępie do Repozytorium.

Uwaga:

Nowe przepisy nie zmieniają (oprócz obowiązku dołączenia zawiadomienia o rejestracji elektronicznego wypisu/wyciągu w Repozytorium) zasad składania wniosków przez strony czynności notarialnej w KRS.



PODSTAWY PRAWNE: ustawa KRS

- ❑ **Art. 7.** W ustawie z dnia 14 lutego 1991 r. – Prawo o notariacie (Dz. U. z 2017 r. poz. 2291) wprowadza się następujące zmiany: ... art. 92 §11, art. 92a, art. 110a, art. 112 §3
- ❑ **Art. 30.** W ustawie z dnia 25 czerwca 2015 r. – Prawo konsularne (Dz. U. z 2017 r. poz. 1545 i 2361) art. 30 otrzymuje brzmienie:
„Art. 30. Konsul nie sporządza aktu poświadczenia dziedziczenia, nie przyjmuje wykazu inwentarza, nie dokonuje czynności dotyczących europejskich poświadczeń spadkowych oraz **nie sporządza elektronicznych wypisów i wyciągów z aktów notarialnych.**”.
- ❑ **Art. 44.** Elektroniczny wypis lub wyciąg z aktu notarialnego sporządzonego przed dniem wejścia w życie niniejszej ustawy notariusz umieszcza w Centralnym Repozytorium Elektronicznych Wypisów Aktów Notarialnych na wniosek strony aktu, jeżeli ten akt zawiera w treści dane stanowiące podstawę wpisu do rejestru przedsiębiorców Krajowego Rejestru Sądowego albo podlega złożeniu do akt rejestrowych podmiotu wpisanego do rejestru przedsiębiorców Krajowego Rejestru Sądowego.
- ❑ **Art. 54.** Krajowa Rada Notarialna tworzy Centralne Repozytorium Elektronicznych Wypisów Aktów Notarialnych.
- ❑ **Art. 55.** Ustawa wchodzi w życie z dniem 15 marca 2018 r., z wyjątkiem:
 - 1) art. 7 pkt 2–4, art. 30, art. 44 oraz art. 54, które wchodzi w życie z dniem **9 kwietnia 2018 r.**
 - 2) ...



PODSTAWY PRAWNE: ustawa PON

- ❑ **art. 92 §11.** Jeżeli akt notarialny zawiera w swej treści **dane stanowiące podstawę wpisu do rejestru przedsiębiorców Krajowego Rejestru Sądowego albo podlega złożeniu do akt rejestrowych podmiotu wpisanego do rejestru przedsiębiorców Krajowego Rejestru Sądowego**, notariusz poucza strony aktu o sposobie i trybie składania wniosku w postępowaniu rejestrowym oraz o obowiązku podania we wniosku numeru wypisu albo wyciągu w Centralnym Repozytorium Elektronicznych Wypisów Aktów Notarialnych.”;
- ❑ **art. 92a. §1.** Krajowa Rada Notarialna prowadzi Centralne Repozytorium Elektronicznych Wypisów Aktów Notarialnych, zwane dalej „Repozytorium”, w systemie teleinformatycznym, w którym przechowuje się elektroniczne wypisy i wyciągi z aktów notarialnych sporządzonych na terytorium Rzeczypospolitej Polskiej. Krajowa Rada Notarialna w zakresie i na zasadach określonych w przepisach szczególnych zapewni **notariuszom, sądom oraz innym organom państwowym uprawnionym na podstawie tych przepisów** dostęp do Repozytorium oraz bezpieczeństwo Repozytorium, w szczególności ochronę danych zgromadzonych w Repozytorium przed nieuprawnionym dostępem, przetwarzaniem, zmianą lub utratą.



PODSTAWY PRAWNE: ustawa PON

- ❑ **art. 92a. §2.** Niezwłocznie po sporządzeniu aktu notarialnego zawierającego w swej treści **dane stanowiące podstawę wpisu do rejestru przedsiębiorców Krajowego Rejestru Sądowego** albo **podlegającego złożeniu do akt rejestrowych podmiotu wpisanego do rejestru przedsiębiorców Krajowego Rejestru Sądowego** **notariusz umieszcza** jego elektroniczny wypis w Repozytorium. Notariusz opatruje wypis kwalifikowanym podpisem elektronicznym.
- ❑ **art. 92a. §3.** Wypisy aktów notarialnych innych niż określone w § 2 umieszcza się w Repozytorium, jeżeli wynika to wprost z odrębnych przepisów oraz pozwalają na to warunki organizacyjno-techniczne systemu teleinformatycznego.
- ❑ **art. 92a. §4.** Przepis § 2 stosuje się odpowiednio do protokołów, o których mowa w art. 80 § 4.
- ❑ **art. 92a. §5.** Na żądanie strony aktu notariusz umieszcza w Repozytorium także elektroniczny wyciąg z aktu notarialnego, o którym mowa w § 2.



PODSTAWY PRAWNE: ustawa PON

- ❑ **art. 92a. §6.** Z chwilą umieszczenia wypisu lub wyciągu z aktu notarialnego w Repozytorium **notariusz otrzymuje** za pośrednictwem systemu teleinformatycznego **zawiadomienie**, które zawiera numer dokumentu w Repozytorium, a także dzień, miesiąc i rok oraz godzinę i minutę jego umieszczenia w Repozytorium. Notariusz dołącza zawiadomienie do oryginału aktu notarialnego oraz wydaje stronie aktu drugi egzemplarz zawiadomienia.
- ❑ **art. 92a. §7.** Minister Sprawiedliwości w porozumieniu z ministrem właściwym do spraw informatyzacji i po zasięgnięciu opinii Krajowej Rady Notarialnej określi, w drodze **rozporządzenia**, sposób sporządzenia elektronicznego wypisu i wyciągu z aktu notarialnego, warunki organizacyjno-techniczne ich umieszczania przez notariuszy w Repozytorium, ich przechowywania, a także tryb informowania Ministra Sprawiedliwości i podmiotów wymienionych w § 1 o ewentualnych przerwach w dostępie do Repozytorium, uwzględniając minimalne wymagania dla rejestrów publicznych i wymiany informacji w postaci elektronicznej, bezpieczeństwo danych, w tym ochronę przed nieuprawnionym ujawnieniem i dostępem.



PODSTAWY PRAWNE: ustawa PON

- ❑ **art. 110a. §1.** W nagłówku elektronicznego wypisu aktu notarialnego zaznacza się, że wydany dokument jest wypisem. Elektroniczny wypis aktu notarialnego jest dosłownym powtórzeniem oryginału, jednak poprawek i przekreśleń znajdujących się w oryginale nie zamieszcza się w wypisie.
- ❑ **art. 110a. §2. Elektroniczny wypis aktu notarialnego notariusz opatruje kwalifikowanym podpisem elektronicznym i umieszcza w Repozytorium.**
- ❑ **art. 110a. § 3.** Przepisy art. 109 i art. 109a stosuje się odpowiednio. *(komentarz: Art. 109. Wypis ma moc prawną oryginału. Art. 109a. Wypisy aktu notarialnego sprostowanego protokołem zgodnie z art. 80 § 4 wydaje się z uwzględnieniem treści sprostowania.)*
- ❑ **art. 112 § 3.** Przepis art. 110a stosuje się odpowiednio do elektronicznych wyciągów.



PODSTAWY PRAWNE: rozporządzenie (projekt) - definicje (§1)

- ❑ **Repozytorium** - rozumie się przez to Centralne Repozytorium Elektronicznych Wypisów Aktów Notarialnych, o którym mowa w art. 92a § 1 ustawy z dnia 14 lutego 1991 r. – Prawo o notariacie
- ❑ **Format ASiC** - rozumie się przez to format, o którym mowa w załączniku do decyzji wykonawczej Komisji (UE) 2015/1506 z dnia 8 września 2015 r. (Dz. Urz. UE L 235 z 9.09.2015 r. str. 37) ustanawiającej specyfikację dotyczące formatów zaawansowanych podpisów elektronicznych oraz zaawansowanych pieczęci elektronicznych, które mają być uznane przez podmioty sektora publicznego, zgodnie z art. 27 ust. 5 i art. 37 ust. 5 rozporządzenia Parlamentu Europejskiego i Rady (UE) nr 910/2014 z dnia 23 lipca 2014 r. w sprawie identyfikacji elektronicznej i usług zaufania w odniesieniu do transakcji elektronicznych na rynku wewnętrznym oraz uchylającego dyrektywę 1999/93/WE (Dz. Urz. UE L 257 z 28.08.2014 r., str. 73), zwanego dalej „rozporządzeniem 910/2014”
- ❑ **Koperta elektroniczna** - rozumie się przez to zestaw danych w formacie ASiC, które umożliwiają identyfikację elektronicznego wypisu lub wyciągu z aktu notarialnego umieszczonego przez notariusza, zastępcę notarialnego lub notariusza emerytowanego i przechowywanego w Repozytorium
- ❑ **Zaawansowana pieczęć elektroniczna** – rozumie się przez to pieczęć elektroniczną, która spełnia wymogi określone w art. 3 pkt. 26 rozporządzenia 910/2014



PODSTAWY PRAWNE: rozporządzenie (projekt) - dokument (§2)

1. Elektroniczny wypis lub wyciąg z aktu notarialnego sporządza się poprzez utworzenie dokumentu elektronicznego zawierającego treść oryginału aktu notarialnego.
2. Umieszczenie elektronicznego wypisu lub wyciągu z aktu notarialnego w Repozytorium odbywa się przy użyciu koperty elektronicznej, która zawiera:
 - 1) **treść aktu notarialnego**, odpowiadającą treści oryginału tego dokumentu
 - 2) **elektroniczne kopie załączników** do aktu notarialnego
 - 3) **oznaczenie notariusza** wraz ze wskazaniem siedziby jego kancelarii, a w sytuacji gdy wypis lub wyciąg z aktu notarialnego sporządził zastępca notarialny lub notariusz emerytowany – również oznaczenie zastępcy notarialnego lub notariusza emerytowanego
 - 4) **oznaczenie podmiotu uprawnionego**, któremu wydano wypis aktu notarialnego;
 - 5) **kwalifikowany podpis elektroniczny notariusza**, zastępcy notarialnego, notariusza emerytowanego
 - 6) **numer repertorium A aktu notarialnego** oraz numer repertorium A **wypisu lub wyciągu** z aktu notarialnego.
3. Każdemu elektronicznemu wypisowi lub wyciągowi z aktu notarialnego nadaje się automatycznie z chwilą umieszczenia w Repozytorium numer, zwany dalej „**numerem Rep. N**”.



PODSTAWY PRAWNE: rozporządzenie (projekt) - wydawanie dokumentów z Repozytorium

- § 3. Elektroniczny wypis lub wyciąg z aktu notarialnego przekazywany z Repozytorium sądom oraz innym uprawnionym organom państwowym **zawiera, oprócz danych wymienionych w § 2 ust. 2, numer Rep. N oraz dzień, miesiąc i rok oraz godzinę i minutę** umieszczenia dokumentu w Repozytorium oraz zaawansowaną elektroniczną pieczęć zaświadczącą o zgodności przekazanego elektronicznego wypisu lub wyciągu z aktu notarialnego z wypisem lub wyciągiem z aktu notarialnego umieszczonym w Repozytorium
- § 4. System teleinformatyczny, w którym prowadzone jest Repozytorium, zapewnia:
- 1) **niezmiennność** przechowywania danych, o których mowa w § 2,
 - 2) **odnotowanie każdej zmiany** oddziałującej na treść oryginału aktu notarialnego lub elektronicznego wypisu lub wyciągu z aktu notarialnego przechowywanego w Repozytorium.
- § 5. Przekazywanie sądom elektronicznych wypisów i wyciągów z aktów notarialnych w Repozytorium odbywa się na podstawie **numera Rep. N** albo numeru **repertorium A** **wraz z oznaczeniem notariusza**.



PODSTAWY PRAWNE: rozporządzenie (projekt) - pozostałe zapisy

• • •

§ 7. Krajowa Rada Notarialna informuje niezwłocznie drogą elektroniczną Ministra Sprawiedliwości, notariuszy, sądy oraz inne organy państwowe uprawnione na podstawie przepisów szczególnych do dostępu do Repozytorium o przerwach w funkcjonowaniu Repozytorium prowadzonego w systemie teleinformatycznym.

• • •

§ 9. Rozporządzenie wchodzi w życie z dniem 9 kwietnia 2018 r.



WYBRANE ASPEKTY PRAKTYCZNE

Zgodnie z artykułem 92a ustawy Prawo o Notariacie, Repozytorium prowadzi w systemie teleinformatycznym Krajowa Rada Notarialna. W praktyce, wyżej wymieniony system teleinformatyczny został zrealizowany jako rozbudowa obecnie funkcjonującego systemu Rejestry Notarialne. **Kancelarie notarialne nie muszą kupować dodatkowego sprzętu ani oprogramowania. Sprzęt i oprogramowanie wykorzystywane do pracy z systemem Rejestry Notarialne są wystarczające również w przypadku Systemu rozbudowanego o Centralnego Repozytorium Wypisów Aktów Notarialnych.**

Szczegółowe zasady pracy systemu teleinformatycznego określa rozporządzenie, które opisuje między innymi:

- format elektronicznego wypisu lub wyciągu
- numer **Rep. N**



NUMERACJA WPISÓW W SYSTEMIE REJESTRY NOTARIALNE

Każdy wpis w rejestrze System opatruje indywidualnym identyfikatorem. Wewnętrznie identyfikatory mają postać liczb całkowitych i są unikalne w ramach danego rejestru. Natomiast odbiorcy końcowi, zgodnie z zapisami rozporządzenia wykonawczego, posługują się numerem **Rep. N**, który zawiera sumę kontrolną pozwalającą na eliminację większości błędów pisarskich.

Zasady budowy numeru Rep. N

Numer **Rep. N** ma długość do 26 znaków i składa się z następujących elementów:

R	R	K	K	N	N	...	N	N	N
---	---	---	---	---	---	-----	---	---	---

gdzie:

- **RR** – oznaczenie rejestru. Na przykład:
 - **RW** – Centralne Repozytorium Elektronicznych Wypisów Aktów Notarialnych
 - **RU** – Rejestr Użytkowników
- **KK** – dwucyfrowa liczba kontrolna
- **NN** – maksymalnie 22-cyfrowa liczba całkowita (będąca wewnętrznym identyfikatorem w ramach danego rejestru)



NUMERACJA WPISÓW W SYSTEMIE REJESTRY NOTARIALNE

W celu poprawienia czytelności numeru Rep. N, pomiędzy grupami cyfr może występować znak myślnika, jednak znak ten nie ma znaczenia merytorycznego, numery Rep. N:

- ❑ **RW14-00000-00000-00066,**
- ❑ **RW14-00000-00066,**
- ❑ **RW14-00066,**
- ❑ **RW1400066,**
- ❑ **RW1466**

oznaczają ten sam wpis, w Repozytorium Wypisów o numerze porządkowym 66.





RejNET

Centralne Repozytorium Elektronicznych Wypisów Aktów Notarialnych

PODSTAWY PRAWNE - podsumowanie:

- ❑ **ustawa o zmianie ustawy o Krajowym Rejestrze Sądowym**
 - **nowelizacja PON:**
 - ✓ **art. 92 §11** – obowiązek informowania stron
 - ✓ **art. 92a** – Repozytorium i zasady umieszczania w nim wpisów
 - ✓ **art. 110a, art. 112 §3** – elektroniczny wypis i wyciąg
 - **rozporządzenie** – format elektronicznego wypisu i wyciągu, zasady sporządzania i wdawania



RejNET

Centralne Repozytorium Elektronicznych Wypisów Aktów Notarialnych

CODZIENNA PRAKTYKA NOTARIALNA



CODZIENNA PRAKTYKA NOTARIALNA

Zamieszczanie przez notariuszy wpisów w Centralnym Repozytorium Wypisów Aktów Notarialnych zasadniczo nie zmienia dotychczas obowiązujących procedur codziennej praktyki notarialnej.

Proces tworzenia elektronicznego wypisu, wyciągu, ..., jest bardzo zbliżony do procesu rejestracji w systemie Rejestry Notarialne aktu poświadczenia dziedziczenia, z tą różnicą, że notariusz w trakcie rejestracji dołącza właściwą treść wypisu, wyciągu,

Pomimo skomplikowanej budowy wewnętrznej, system jest bardzo prosty w obsłudze. Z punktu widzenia notariusza cały proces sprowadza się do wykonania w systemie Rejestry Notarialne 5-ciu kroków:

- ☐ **wypełnienia krótkiego formularza,**
- ☐ **załączenia treści wypisu, wyciągu, ..., jako pliku PDF,**
- ☐ **złożenia kwalifikowanego podpisu elektronicznego,**
- ☐ **wydrukowania zaświadczenia potwierdzającego rejestrację,**
- ☐ **dołączenia wydrukowanego zaświadczenia do oryginału aktu oraz wydania 2-giego egzemplarza stronom czynności notarialnej.**



CODZIENNA PRAKTYKA NOTARIALNA

Procedura sporządzania elektronicznych wypisów, wyciągów, ..., wygląda następująco:

1. Tak jak dotychczas, w dowolnym edytorze tekstów (np. w Ms Word), notariusz redaguje treść oryginału aktu notarialnego. Po jego wydrukowaniu strony czynności oraz notariusz składają odręczne podpisy i nadawany jest numer Rep. A (oryginału).
2. W edytorze tekstów, oryginał sporządzony w punkcie 1 należy uzupełnić o:
 - słowo **WYPIS**,
 - **kłauzulę wypisową oraz numer Rep. A wypisu.**
 W przypadku wyciągów sposób postępowania jest analogiczny.
3. Sporządzony w punkcie 2 wypis, wyciąg, ..., należy zapisać **na komputerze lokalnym w formacie PDF** (menu **zapisz jako PDF**; w dowolnym miejscu pod dowolną nazwą - najlepiej pod numerem Rep. A np. 2018-00017.pdf).



CODZIENNA PRAKTYKA NOTARIALNA

a) Redakcja oryginału/wypisu aktu notarialnego:

WYPIS

REPERTORIUM A Nr 8/2018

A K T N O T A R I A L N Y

Dnia pierwszego marca dwa tysiące osiemnastego (01.03.2018) roku, przede mną Janiną Kowalską – notariuszem w Olsztynie w siedzibie mojej Kancelarii Notarialnej w Olsztynie, przy ulicy Kopemika 11, stawili się:-----

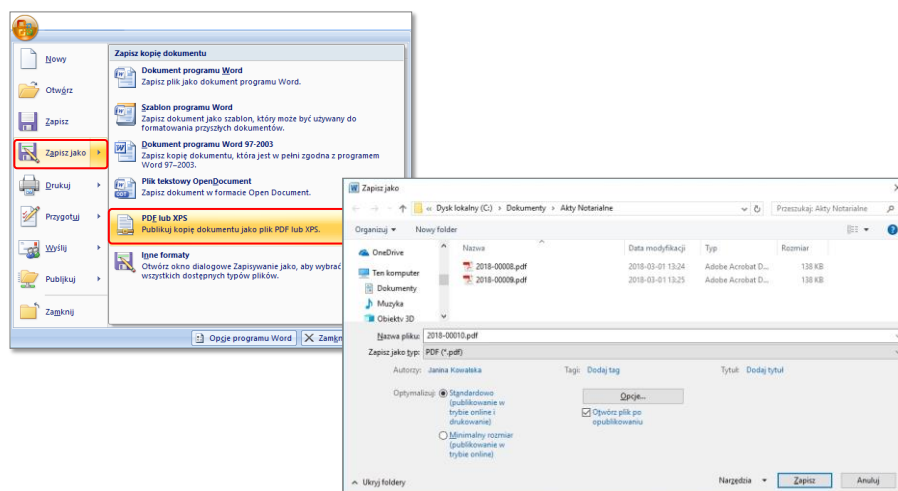
I. Pani Katarzyna Wiśniewska, córka Zdzisława i Krystyny, posiadająca numer ewidencyjny PESEL 65092206880, według oświadczenia zamieszkała 10-810 Olsztyn, ulica Żeliwna Nr 19 A; -----

...

Klauzula wypisowa

CODZIENNA PRAKTYKA NOTARIALNA

b) Zapis wypisu/wyciągu, jako pliku w formacie .pdf:



CODZIENNA PRAKTYKA NOTARIALNA

c) Logowanie do systemu Rejestry Notarialne:

LOGOWANIE

Dostęp do wewnętrznej części Systemu mogą uzyskać:

- notariusze i ich zastępcy (notariusze emerytowani, zastępcy notariuszy)
- pracownicy Samorządu Notarialnego oraz osoby wyznaczone przez Samorząd Notarialny
- upoważnieni pracownicy sądów spadku, Krajowego Rejestru Sądowego oraz Ministerstwa Sprawiedliwości

Przed pierwszym zalogowaniem do Systemu należy:

- zainstalować podpis elektroniczny oraz jego certyfikaty nadziedzić:
 - urząd NCert2008: certyfikat Narodowego Centrum Certyfikacji 2008 oraz certyfikat właściwego urzędu certyfikacji (w zależności od dostawcy certyfikatu podpisu elektronicznego błąd to załącznik nr 36, 25, 28, 31, 32, 34, 44, 45 lub 46)
 - urząd NCert2016: certyfikat Narodowego Centrum Certyfikacji 2016 oraz certyfikat właściwego urzędu certyfikacji (w zależności od dostawcy certyfikatu podpisu elektronicznego błąd to załącznik nr 1, 2, 3, 4, 5, 8 lub 10)
- zainstalować niezbędne komponenty (klawisz: **INSTALACJA**) zapewniające obsługę podpisu elektronicznego
- przetestować prawidłową współpracę podpisu elektronicznego z Systemem (klawisz: **DIAGNOSTYKA**)
- wypełnić wniosek rejestracyjny dostępny w menu **WNIOSEK / Rejestracja użytkownika** i podpisać go własnym podpisem elektronicznym weryfikowanym za pomocą ważnego, kwalifikowanego certyfikatu

Osoby działające jako zastępcy (zastępcy notariuszy, notariusze emerytowani) powinny posługiwać się certyfikatem, w którym pola **O** (ang. Organization) i **OU** (ang. Organization Unit) są puste, co umożliwia reprezentowanie różnych mocodawców za pomocą tego samego podpisu elektronicznego. Pozostałe osoby mogą stosować zarówno certyfikaty, w których pola **O** i **OU** wskazują na Instytucję, którą reprezentują.

Składanie podpisu elektronicznego

Proszę o przyzyczenie dostępu do Systemu.

Wybór certyfikatu podpisu elektronicznego:

Wystawiony dla	Wystawiony przez	Ważny do	Numer ser.
Janina Kowalska	COPE SZAFIR - Kwalifikowany	2018-08-25	BFBA3AF6F

☒ Wyświetl tylko ważne certyfikaty ... Wyświetl szczegóły certyfikatu ... ver: 2018.01.31

Podpis elektroniczny złożony za pomocą tego oprogramowania i ważnego certyfikatu kwalifikowanego będzie wywoływał skutki prawne równoważne podpisowi własnoręcznemu zgodnie z ustawą z dnia 5 września 2016 o usługach zaufania oraz identyfikacji elektronicznej.

Anuluj **Podpisz**

CODZIENNA PRAKTYKA NOTARIALNA

4. Po zalogowaniu do systemu Rejestry Notarialne należy wybrać menu **REJESTRY** -> **REPOZYTORIUM WYPISÓW** -> **Moje wpisy** i kliknąć klawisz **DODAJ**.

MOJE DANE

ROZLICZENIA

ZAWIADOMIENIA

KSIĘGOWOŚĆ

REJESTRY

- Rejestr użytkowników
- Rejestr Spadkowy PL
- Rejestr Spadkowy EPS
- Rejestr Testamentów
- Repozytorium Wypisów**
 - Moje wpisy

REPOZYTORIUM WYPISÓW: Moje wpisy

Dodaj **Wypisz** **Wyciąg** **Zamówienie** **Pobierz**

Filtr wg: NR REP. A ORYGINALU Filtruj Odbierz ?

Praca:

1 z 2

Centrale Repozytorium Elektronicznych Wypisów Aktów Notarialnych

Wypis, odpis, wyciąg, ...				Oryginał		Odbiorca
Data	Rep. N	Rep. A	Typ	Rep. A	Tytuł	
2018-02-19 06:25	RW02-00185	502/2018	WYPIS	601/2018	UMOWA SPRZEDAŻY UDZIAŁÓW	KRAJOWY REJESTR SĄDOWY
2018-02-16 11:14	RW29-00184	2/2018	WYPIS	1/2018	UMOWA DAROWIZNY	KRAJOWY REJESTR SĄDOWY

CODZIENNA PRAKTYKA NOTARIALNA

5. Należy wypełnić krótki formularz, nacisnąć klawisz **DODAJ**.

Repozytorium Wypisów, nowy dokument notarialny

DODAJ **ANULUJ**

Centrałne Repozytorium Elektronicznych Wypisów Aktów Notarialnych

ORYGINAL ELEKTRONICZNEGO WYPISU, ODPISU, WYCIĄGU, ...

Nr Rep. A: 8/2018

Tytuł: AKT ZAŁOŻYCIELSKI SPÓŁKI Z OGRANICZONĄ ODPOWIEDZIALNOŚCIĄ

ELEKTRONICZNY WYPIS, ODPIS, WYCIĄG, ...

Notariusz: KOWALSKA JANINA

Zastępca:

Typ: WYPIS

Nr Rep. A: 10/2018

Data sporz.: 2018-03-01

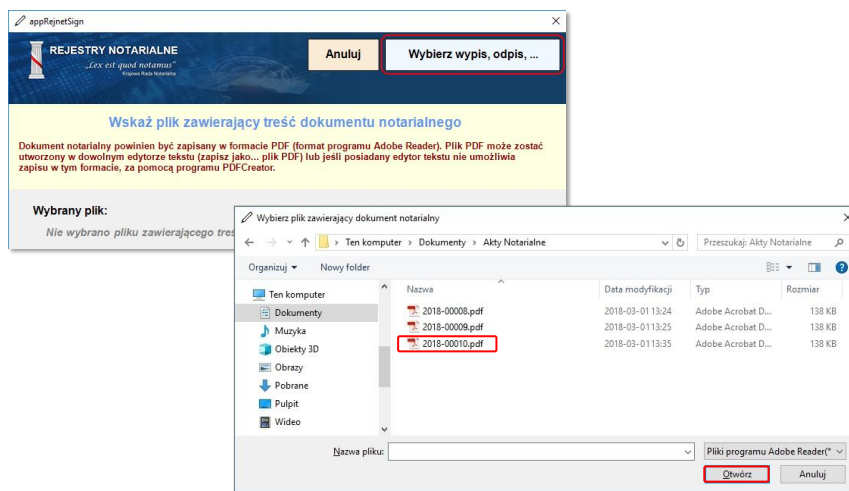
Miejsce sporz.: OLSZTYN

ODBIORCA ELEKTRONICZNEGO WYPISU, ODPISU, WYCIĄGU, ...

Typ: KRAJOWY REJESTR SĄDOWY

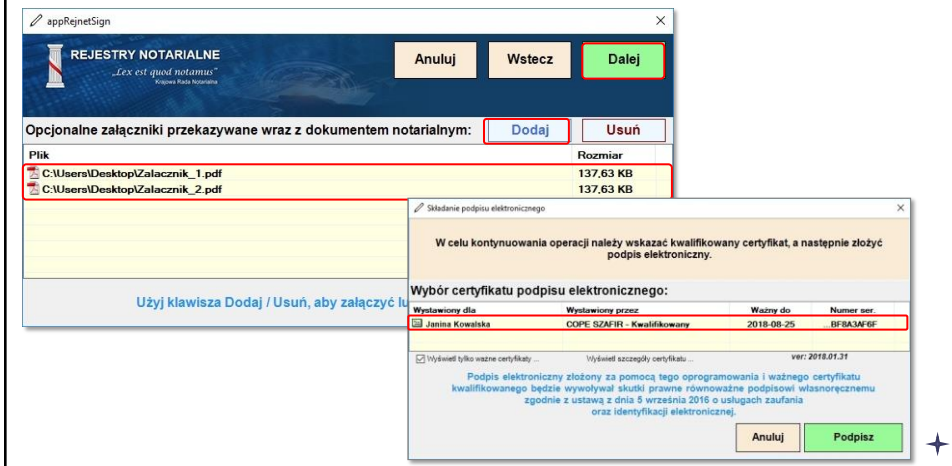
CODZIENNA PRAKTYKA NOTARIALNA

6. Wybrać klawisz **Wybierz wypis, odpis, ...**, wskazać przygotowany w punkcie 3 dokument PDF (zawierający treść wypisu, wyciągu, ...).



CODZIENNA PRAKTYKA NOTARIALNA

7. Jeżeli z dokumentem notarialnym związane są załączniki (np. opis aportu, itp.), to w kolejnym kroku można je dodać.
8. Należy nacisnąć klawisz **DALEJ** i złożyć kwalifikowany podpis elektroniczny.



CODZIENNA PRAKTYKA NOTARIALNA

9. Po wyświetleniu przez system zaświadczenia o rejestracji należy wydrukować go 2 lub więcej razy (1 egzemplarz dołączany jest do oryginału aktu, a pozostałe otrzymują strony).



CODZIENNA PRAKTYKA NOTARIALNA

WYSZUKIWANIE WPISÓW:

Procedura wyszukiwania utworzonych przez zalogowanego notariusza elektronicznych wpisów, wyciągów, ..., wygląda następująco:

- Po zalogowaniu się do systemu należy wybrać menu **REJESTRY** -> **Repozytorium Wpisów** -> **Moje wpisy** i skorzystać z filtra danych.

The screenshot shows the 'Repozytorium Wpisów: Moje wpisy' interface. On the left is a sidebar menu with options: MOJE DANE, ROZLICZENIA, ZAWIADOMIENIA, KSIĘGOWOŚĆ, REJESTRY, and Repozytorium Wpisów (selected). Under REJESTRY, there are links for Rejestr użytkowników, Rejestr Spadkowy PL, Rejestr Spadkowy EPS, Rejestr Testamentów, and Repozytorium Wpisów. Under Repozytorium Wpisów, there is a link for 'Moje wpisy'. The main area has a title 'REPOZYTORIUM WPISÓW: Moje wpisy' and a toolbar with icons for 'Dodaj', 'Szukaj', 'Wyciąg', 'Zasubskrybuj', 'Print', and a search filter. The search filter is set to 'NR REP. N' and 'FRAZ:'. Below the toolbar is a table titled 'Centralne Repozytorium Elektronicznych Wpisów Aktów Notarialnych'. The table has columns: Data, Rep. N, Rep. A, Typ, Rep. A, Tytuł, and Odbiorca. The table contains two rows of data.

Data	Rep. N	Rep. A	Typ	Rep. A	Tytuł	Odbiorca
2018-03-01 13:32	RW92-00213	10/2018	WYPIS	8/2018	AKT ZAŁOŻYCIELSKI SPÓŁKI Z OGRANICZONĄ ODPOWIEDZIALNOŚCIĄ	KRAJOWY REJESTR SĄDOWY
2018-03-01 12:00	RW22-00212	4/2018	WYPIS	1/2018	AKT ZAŁOŻYCIELSKI SPÓŁKI Z OGRANICZONĄ ODPOWIEDZIALNOŚCIĄ	KRAJOWY REJESTR SĄDOWY

CODZIENNA PRAKTYKA NOTARIALNA

WYSZUKIWANIE WPISÓW:

- Najszybszą metodą wyszukiwania jest podanie numeru **Rep. N** z notarialnego zawiadomienia o zarejestrowaniu dokumentu.

The screenshot shows the 'Repozytorium Wpisów: Moje wpisy' interface. The search filter is set to 'NR REP. N' and 'FRAZ: RW92-00213'. The table titled 'Centralne Repozytorium Elektronicznych Wpisów Aktów Notarialnych' contains one row of data.

Data	Rep. N	Rep. A	Typ	Rep. A	Tytuł	Odbiorca
2018-03-01 13:32	RW92-00213	10/2018	WYPIS	8/2018	AKT ZAŁOŻYCIELSKI SPÓŁKI Z OGRANICZONĄ ODPOWIEDZIALNOŚCIĄ	KRAJOWY REJESTR SĄDOWY

CODZIENNA PRAKTYKA NOTARIALNA - uwagi

1. Podobnie, jak w Rejestrze Spadkowym, w Centralnym Repozytorium Wypisów Aktów Notarialnych w zastępstwie notariusza czynności mogą być wykonywane przez jego zastępcę (notariusza emerytowanego lub zastępcę notarialnego) pod warunkiem ustanowienia zastępstwa w Systemie.
2. W trakcie sporządzania elektronicznego wypisu, odpisu, wyciągu **NIE NALEŻY korzystać ze skanera** – odręczny podpis notariusza oraz okrągła pieczęć notarialna na elektronicznym dokumencie notarialnym są zastąpione przez kwalifikowany podpis elektroniczny notariusza.
3. Kancelarie, które wykorzystują starsze edytory tekstów, które nie pozwalają na bezpośrednie tworzenie plików PDF mogą korzystać z bezpłatnego programu PDF Creator.



CODZIENNA PRAKTYKA NOTARIALNA - uwagi cd.

4. Wpisy w Repozytorium mogą być dowolnie sprostowywane lub wykreślane jednak (podobnie, jak w Rejestrze Spadkowym) system odnotuje każdą zmianę. W ramach sprostowania można zamieszczać:
 - informacje o sprostowaniu oczywistej pomyłki pisarskiej (treść wypisu, odpisu, wyciągu jest poprawna, pomyłka nastąpiła w trakcie rejestracji dokumentu w systemie)
 - notarialny protokół sprostowania pomyłki
 - tekst jednolity wypisu, odpisu, wyciągu
5. Zaświadczenie o rejestracji może być drukowane w dowolnym czasie, dowolną ilość razy (klawisz **ZASWIADCZENIE**).



CODZIENNA PRAKTYKA NOTARIALNA - uwagi cd.

Pobieranie zaświadczenia o zarejestrowaniu elektronicznego wypisu/ wyciągu:



REJESTRY NOTARIALNE
Krajowa Rada Notarialna
00-172 Warszawa, ul. Długa 19/23,
fax: 22 635 79 10, e-mail: biuro@krm.org.pl

**Centralne Repozytorium
Elektronicznych Wypisów Aktów Notarialnych**
Zawiadomienie o zarejestrowanym elektronicznym dokumencie notarialnym.

ORYGINAŁ
Rep. A: 1/2018
Tytuł: UMOWA ZBYCIA UDZIAŁÓW

WYPIS
Rep. N, data rejestracji: RW22-00116, 2018-03-09 11:20
Rep. A: 2/2018
Data, miejsce sporządzenia: 2018-03-09, KATOWICE

ORGAN WYDAJĄCY
Notariusz: KOWALSKI JAN
Siedziba kancelarii: KATOWICE

ODBIORCA
Nazwa: KRAJOWY REJESTR SĄDOWY

HISTORIA
2018-03-09 11:21 SPROSTOWANIE: PROTOKÓŁ SPROSTOWANIA OMYŁKI REP. A ORYGINAŁU: 20/2018, REP. A: 21/2018 NOTARIUSZ: KOWALSKI JAN, KATOWICE (UWAGI: PROTOKÓŁ SPROSTOWANIA OMYŁKI)
2018-03-09 11:20 WPIS REP. A ORYGINAŁU: 1/2018, REP. A: 2/2018 NOTARIUSZ: KOWALSKI JAN, KATOWICE

CODZIENNA PRAKTYKA NOTARIALNA - uwagi cd.

Pobieranie elektronicznego wypisu/wyciągu:

REPOZYTORIUM WYPISÓW: Moje wpisy

+
-
Pobierz

Filtr wg: NR REP. A ORYGINAŁU
 Fraza: Tekst

Filtruj

Odbierz

Pomoc

Wypis, odpis, wyciąg, ...				Oryginał		Odbiorca
Data	Rep. N	Rep. A	Typ	Rep. A	Tytuł	
2018-03-09 11:20	RW22-00116	2/2018	WYPIS	1/2018	UMOWA ZBYCIA UDZIAŁÓW	KRAJOWY REJESTR SĄDOWY
2018-03-09 11:21 SPROSTOWANIE: PROTOKÓŁ SPROSTOWANIA OMYŁKI REP. A ORYGINAŁU: 20/2018, REP. A: 21/2018 NOTARIUSZ: KOWALSKI JAN, KATOWICE (UWAGI: PROTOKÓŁ SPROSTOWANIA OMYŁKI) 2018-03-09 11:20 WPIS REP. A ORYGINAŁU: 1/2018, REP. A: 2/2018 NOTARIUSZ: KOWALSKI JAN, KATOWICE						

Komunikat

Po pobraniu elektronicznego dokumentu notarialnego należy zapoznać się z treścią zawartego w nim pliku NotaPrawna.txt i dokonać weryfikacji jego autentyczności/ważności.

OK



Opracowanie



Wykorzystanie całego materiału multimedialnego, jakichkolwiek jego fragmentów, a także dowolnych elementów graficznych, dźwiękowych lub treści bez zgody autora jest zabronione.

